

## **Konjunkturstatistik, löner för privat sektor under december 2003**

Wages and salaries in the private sector, December 2003

### I korta drag

#### **Löneökningen var 3,0 procent för arbetare**

Den preliminära genomsnittliga timlönen för en arbetare var under december 2003 116,60 kronor exklusive övertidstillägg och 118,80 kronor inklusive övertidstillägg, vilket är en ökning med 3,0 respektive 2,6 procent jämfört med december 2002. Under december 2003 var den preliminära genomsnittliga månadslönen för tjänstemän exklusive rörliga tillägg 26 340 kronor och inklusive rörliga tillägg 26 890 kronor, vilket i båda fallen är en ökning med 2,8 procent jämfört med december 2002.

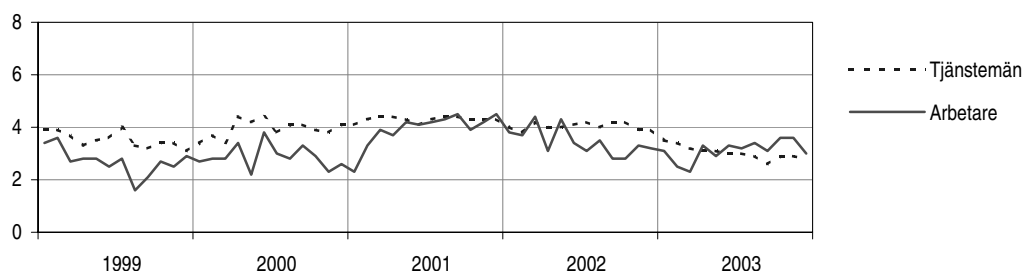
#### **Andelen övertid minskade**

Den totala övertiden för arbetare var under december 2003 2,5 procent, vilket är en minskning med 0,4 procentenheter jämfört med december 2002.

#### **Allmänt om statistiken**

Förändringstalen är baserade på skillnader mellan de definitiva lönerna för 2002 och de preliminära lönerna för år 2003. Till de preliminära lönerna kan ytterligare löneökningar komma i form av retroaktiva löneutbetalningar. Dessutom kan mindre justeringar göras p.g.a. ytterligare inkomna blanketter. Den slutliga genomsnittslönen fastställs efter ett år.

#### **Löneutveckling, arbetare och tjänstemän inom privat sektor, januari 1999 – december 2003**



Medlingsinstitutet  
National Mediation Office

Christina Eurén, MI, tfn 08- 545 292 45  
christina.euren@mi.se, www.mi.se



Statistiska centralbyrån  
Statistics Sweden

Jenny Karlsson, SCB, tfn 019-17 69 83,  
jenny.karlsson@scb.se  
Louise Stener, SCB, tfn 019-17 64 59,  
louise.stener@scb.se

Statistiken har producerats av SCB på uppdrag av Medlingsinstitutet, som ansvarar för officiell statistik inom området.

ISSN 0082-0237 Serie AM – arbetsmarknad. Utkom den 1 mars 2004.  
Tidigare publicering: Se avsnittet Fakta om statistiken.  
Utgivare av Statistiska meddelanden är Svante Öberg, SCB.

## Innehåll

<b>Tabeller</b>	<b>4</b>
Teckenförklaring	4
Förteckning över de i undersökningen ingående näringsgrenarna (SNI 92)	4
1. Genomsnittlig timlön, exklusive och inklusive övertidstillägg, samt andel övertid för arbetare inom privat sektor under december 2003	5
2. Genomsnittlig månadslön, exklusive och inklusive rörliga tillägg, för tjänstemän inom privat sektor under december 2003	6
3. Genomsnittlig timlön, inklusive retroaktiva löner och exklusive övertidstillägg, för arbetare inom den privata sektorn under december 2002	7
4. Genomsnittlig timlön, inklusive retroaktiva löner och inklusive övertidstillägg, för arbetare inom den privata sektorn under december 2002	8
5. Genomsnittliga månadslöner inklusive retroaktiva löner för tjänstemän inom den privata sektorn under december 2002, exklusive rörliga tillägg m.m.	9
6. Genomsnittliga månadslöner inklusive retroaktiva löner för tjänstemän inom den privata sektorn under december 2002, inklusive rörliga tillägg m.m.	10
7. Genomsnittlig timlön exklusive övertidstillägg för arbetare inom privat sektor, utveckling fr.o.m. december 2002 t.o.m. december 2003	11
8. Genomsnittlig timlön inklusive övertidstillägg för arbetare inom privat sektor, utveckling fr.o.m. december 2002 t.o.m. december 2003	12
9. Genomsnittlig månadslön exklusive rörliga tillägg m.m. för tjänstemän, utveckling fr.o.m. december 2002 t.o.m. december 2003	13
10. Genomsnittlig månadslön inklusive rörliga tillägg m.m. för tjänstemän, utveckling fr.o.m. december 2002 t.o.m. december 2003	14
11. Antal anställda arbetare samt antal arbetade timmar för arbetare inom privat sektor under december 2003	15
<b>Fakta om statistiken</b>	<b>16</b>
<b>Inledning</b>	<b>16</b>
<b>Detta omfattar statistiken</b>	<b>16</b>
Objekt och population	16
Statistiska mått	16
Variabler	17
<b>Så görs statistiken</b>	<b>17</b>
<b>Statistikens tillförlitlighet</b>	<b>18</b>
Urval	18
Övertäckning	18
Undertäckning	18
Bortfall	19
Bortfall för arbetare och tjänstemän under december 2003	19
<b>Bra att veta</b>	<b>19</b>
Spridningsformer	19

Primärmaterial	19
Annan statistik	20
<b>In English</b>	<b>21</b>
<hr/>	
<b>Summary</b>	<b>21</b>
<b>List of tables</b>	<b>22</b>
<b>List of terms</b>	<b>22</b>

## Tabeller

### Teckenförklaring

Explanation of symbols

–	Inget finns att redovisa	Magnitude nil
---	--------------------------	---------------

### Förteckning över de i undersökningen ingående näringsgrenarna (SNI 92)

List of branches

Standard för näringsgrensindelning		Standard industrial classification
C+D	Gruvor och mineralutvinnings-, tillverkningsindustri	Mining quarrying, manufacturing
C	Gruvor och mineralutvinningsindustri	Mining and quarrying
D	Tillverkningsindustri	Manufacturing
15+16	Livsmedels-, dryckesvaru- och tobaksindustri	Manufacture of food products, beverages and tobacco products
17–19	Textil-, beklädnads-, läder-, och lädervaruindustri	Textile, wearing apparel and leather industries
20	Trävaruindustri, ej möbler	Manufacture of wood and wood products excluding furniture
21+22	Massa-, pappers-, pappersvaru- och grafisk industri o.a. reproindustri	Manufacture of pulp, paper, and paper products, publishing and printing
21	Massa-, pappers-, pappersvaruindustri	Manufacture of pulp, paper, and paper products
22	Förlag; grafisk- och annan reproduktionsindustri	Publishing, printing, and reproduction of recorded media
23+24	Kemisk industri, petroleumprodukter	Manufacture of chemicals, petroleum products
25	Gummi- och plastvaruindustri	Rubber and plastic products
26	Jord- och stenvaruindustri	Manufacture of non-metallic mineral products
27	Stål- och metallverk	Manufacture of basic metals
28	Industri för metallvaror exklusive maskiner och apparater	Manufacture of fabricated metal products, except machinery and equipment
29	Annan maskinindustri	Manufacture of machinery and equipment
30–33	Industri för el- och optikprodukter	Manufacture of office machinery and computers, electrical machinery and optical products
34+35	Transportmedelsindustri	Manufacture of motor vehicles
36+37	Övrig tillverkningsindustri	Other manufacturing industries
28–35	Verkstadsindustrin	Engineering industry
C+D+E	Gruvor och mineralutvinningsindustri, tillverkningsindustri, el-, gas-, värme- och vattenverk	Mining, quarrying and manufacturing, electricity, gas and water supply
E	El-, gas-, värme- och vattenverk	Electricity, gas and water supply
F	Byggnadsindustri	Construction
G+H	Varuhandel, restaurang och hotellrörelse	Wholesale and retail trade, restaurants and hotels
I	Transport och kommunikationer	Transport, storage and communication
J+K	Kreditinstitut, företagstjänster och forskning	Financing, insurance, real estate and business services
M+N+O	Utbildning, vård o.a. samhälleliga och personliga tjänster	Education, healthcare, and social and personal services
C–O	Totalt	Total

## 1. Genomsnittlig timlön, exklusive och inklusive övertidstillägg, samt andel övertid för arbetare inom privat sektor under december 2003

1. Average hourly earnings of wage-earners in the private sector, excluding and including overtime pay, and percentage of overtime hours, December 2003

Näringsgren (SNI 92)	Genomsnittlig tim- lön <sup>1</sup> , exkl. över- tidstillägg	Förändring från december 2002, %	Procentuell an- del övertid, de- cember		Genomsnittlig tim- lön <sup>1</sup> , inkl. över- tidstillägg	Förändring från december 2002, %
			2002	2003		
C+D	121,40 ± 0,27	3,0	3,8	3,5	124,24 ± 0,28	2,8
C	148,64 ± 1,40	5,4	4,8	5,3	150,59 ± 1,34	5,5
D	121,07 ± 0,28	3,0	3,8	3,5	123,92 ± 0,28	2,8
15+16	114,15 ± 1,04	2,4	4,6	3,4	116,77 ± 1,07	1,0
17-19	106,30 ± 1,67	1,5	2,4	2,0	107,57 ± 1,61	1,1
20	116,58 ± 0,91	2,5	3,0	2,6	118,40 ± 0,95	2,3
21+22	137,06 ± 0,69	3,3	4,4	3,8	141,14 ± 0,73	2,9
21	143,39 ± 0,78	3,1	5,1	4,4	148,12 ± 0,83	2,5
22	125,52 ± 1,22	2,9	3,1	2,7	128,43 ± 1,28	2,6
23+24	136,99 ± 1,12	3,1	4,5	4,3	141,70 ± 1,22	3,3
25	115,70 ± 0,69	4,5	3,0	2,5	117,42 ± 0,75	4,0
26	119,62 ± 0,58	3,9	3,1	3,5	121,97 ± 0,63	4,1
27+28	120,28 ± 0,61	3,0	3,3	3,2	122,55 ± 0,63	2,9
27	135,66 ± 0,68	1,6	3,8	3,7	137,90 ± 0,76	1,6
28	113,39 ± 0,72	3,8	3,1	3,0	115,69 ± 0,74	3,6
29	117,09 ± 1,08	3,5	4,0	4,0	120,20 ± 1,07	3,4
30-33	112,36 ± 0,52	1,5	3,2	3,2	115,15 ± 0,55	1,6
34+35	126,33 ± 0,60	3,2	4,2	4,4	129,77 ± 0,60	3,1
36+37	112,19 ± 0,62	4,2	2,4	2,4	113,90 ± 0,65	4,3
28-35	118,39 ± 0,41	3,2	3,7	3,7	121,35 ± 0,42	3,2
C+D+E	121,44 ± 0,27	3,1	3,8	3,5	124,33 ± 0,28	2,8
E	124,82 ± 1,62	5,2	4,4	5,2	131,96 ± 1,98	6,9
F	128,01 ± 0,86	3,6	1,7	1,3	129,12 ± 0,87	3,3
G+H	109,06 ± 0,87	3,8	1,9	1,5	110,35 ± 0,89	3,4
I	116,82 ± 1,44	2,3	3,9	3,6	119,76 ± 1,53	2,1
J+K	107,83 ± 1,89	1,8	3,0	2,5	110,01 ± 1,95	1,2
M+N+O	107,35 ± 1,14	2,8	1,7	1,4	108,51 ± 1,16	2,4
C-O	116,64 ± 0,36	3,0	2,9	2,5	118,75 ± 0,38	2,6

1) Värde till höger om ± anger ett 95-procentigt konfidensintervall omkring skattningen.

1) The value on the right hand side of ± indicates a 95% confidence interval around the estimate.

## 2. Genomsnittlig månadslön, exklusive och inklusive rörliga tillägg, för tjänstemän inom privat sektor under december 2003

2. Average monthly salary of salaried employees in the private sector, excluding and including commissions etc, December 2003

Näringsgren (SNI 92)	Genomsnittlig månadslön <sup>1</sup> , (exkl. rörl. tillägg m.m), kronor		Förändring från december 2002, %	Genomsnittlig månadslön <sup>1</sup> , (inkl. rörl. tillägg m.m), kronor		Förändring från december 2002, %
C+D	28 703	± 88	3,3	29 088	± 88	3,2
C	28 723	± 237	4,9	29 263	± 247	5,2
D	28 703	± 88	3,3	29 087	± 88	3,2
15+16	27 368	± 319	2,5	27 736	± 312	2,5
17-19	23 800	± 333	2,5	24 173	± 355	2,6
20	25 570	± 235	2,3	25 702	± 235	2,2
21+22	26 512	± 172	2,7	27 170	± 161	2,1
21	28 139	± 241	3,5	28 776	± 212	2,9
22	25 533	± 229	2,1	26 203	± 216	1,4
23+24	30 860	± 186	4,1	31 413	± 176	3,8
25	27 196	± 312	3,7	27 335	± 312	3,4
26	27 683	± 429	4,0	28 017	± 425	4,1
27+28	26 797	± 192	3,6	27 025	± 194	3,6
27	28 182	± 120	3,1	28 434	± 123	3,3
28	25 916	± 308	4,3	26 130	± 312	4,4
29	28 624	± 357	4,4	28 769	± 361	4,4
30-33	31 239	± 180	2,6	31 456	± 182	2,8
34+35	29 286	± 274	4,6	29 967	± 270	3,9
36+37	25 512	± 263	4,4	25 655	± 261	4,3
28-35	29 451	± 143	3,4	29 776	± 143	3,3
C+D+E	28 556	± 84	3,3	28 966	± 82	3,2
E	26 657	± 218	3,2	27 396	± 221	3,3
F	26 751	± 443	4,6	26 971	± 443	4,3
G+H	25 186	± 331	3,8	26 005	± 308	3,5
I	23 187	± 208	5,2	23 901	± 214	5,5
J+K	28 491	± 331	1,9	28 933	± 347	2,1
M+N+O	22 533	± 208	3,7	23 135	± 210	3,5
C-O	26 339	± 120	2,8	26 886	± 122	2,8

1) Värdet till höger om ± anger ett 95-procentigt konfidensintervall omkring skattningen.

1) The value on the right hand side of ± indicates a 95% confidence interval around the estimate.

### 3. Genomsnittlig timlön, inklusive retroaktiva löner och exklusive övertidstillägg, för arbetare inom den privata sektorn under december 2002

3. Average hourly earnings of wage-earners in the private sector, including retroactive wage supplements and excluding overtime pay, December 2002

Näringsgren (SNI92)	Genomsnittlig timlön <sup>1</sup> , exkl. retroaktiv lön, kronor		Retroaktiv lön, kronor	Genomsnittlig timlön <sup>1</sup> , inkl. retroaktiv lön, kronor		Förändring från december 2001, %
C+D	117,78	± 0,29	0,06	117,84	± 0,29	3,7
C	141,05	± 2,04	0,00	141,06	± 2,04	1,3
D	117,46	± 0,29	0,06	117,52	± 0,29	3,7
15+16	111,44	± 1,08	0,04	111,48	± 1,09	2,4
17-19	104,40	± 1,01	0,30	104,70	± 1,04	4,7
20	113,76	± 0,90	0,01	113,78	± 0,90	4,8
21+22	132,54	± 0,62	0,12	132,66	± 0,62	3,6
21	138,94	± 0,58	0,18	139,12	± 0,58	3,4
22	121,94	± 1,12	0,02	121,96	± 1,12	4,0
23+24	132,80	± 1,00	0,05	132,86	± 1,00	5,0
25	110,68	± 1,07	0,04	110,72	± 1,07	2,1
26	115,14	± 0,52	0,03	115,17	± 0,52	3,5
27+28	116,73	± 0,87	0,03	116,76	± 0,87	3,2
27	133,47	± 0,72	0,04	133,51	± 0,72	3,6
28	109,26	± 1,04	0,03	109,29	± 1,04	2,6
29	113,04	± 0,93	0,07	113,11	± 0,93	3,5
30-33	110,60	± 0,49	0,15	110,75	± 0,49	2,4
34+35	122,35	± 0,57	0,02	122,37	± 0,57	5,4
36+37	107,70	± 1,16	0,01	107,71	± 1,16	4,3
28-35	114,62	± 0,43	0,05	114,68	± 0,43	3,8
C+D+E	117,79	± 0,29	0,06	117,85	± 0,29	3,7
E	118,64	± 1,32	0,01	118,65	± 1,32	2,0
F	123,51	± 0,95	0,05	123,55	± 0,95	3,1
G+H	105,09	± 0,88	0,01	105,10	± 0,88	3,2
I	113,97	± 1,52	0,18	114,14	± 1,53	3,2
J+K	105,90	± 2,20	0,05	105,96	± 2,19	3,1
M+N+O	104,40	± 1,10	0,03	104,43	± 1,09	3,3
C-O	113,24	± 0,37	0,05	113,30	± 0,37	3,2

1) Värdet till höger om ± anger ett 95-procentigt konfidensintervall omkring skattningen.

1) The value on the right hand side of ± indicates a 95% confidence interval around the estimate.

#### 4. Genomsnittlig timlön, inklusive retroaktiva löner och inklusive övertidstillägg, för arbetare inom den privata sektorn under december 2002

4. Average hourly earnings of wage-earners in the private sector, including retroactive wage supplements and including overtime pay, December 2002

Näringsgren (SNI92)	Genomsnittlig timlön <sup>1</sup> , exkl. retroaktiv lön, kronor		Retroaktiv lön, kronor	Genomsnittlig timlön <sup>1</sup> , inkl. retroaktiv lön, kronor		Förändring från december 2001, %
C+D	120,84	± 0,30	0,06	120,90	± 0,30	4,0
C	142,72	± 1,80	0,00	142,72	± 1,80	1,4
D	120,55	± 0,31	0,06	120,60	± 0,31	4,0
15+16	115,62	± 1,13	0,04	115,66	± 1,13	3,0
17-19	106,16	± 1,12	0,30	106,46	± 1,14	5,1
20	115,74	± 0,95	0,01	115,75	± 0,95	5,0
21+22	137,07	± 0,66	0,12	137,19	± 0,66	3,8
21	144,26	± 0,60	0,18	144,44	± 0,60	3,8
22	125,17	± 1,17	0,02	125,19	± 1,17	3,8
23+24	137,17	± 1,03	0,05	137,23	± 1,03	6,2
25	112,82	± 1,10	0,04	112,86	± 1,10	2,6
26	117,14	± 0,54	0,03	117,17	± 0,54	3,1
27+28	119,03	± 0,92	0,03	119,06	± 0,92	3,3
27	135,63	± 0,75	0,04	135,67	± 0,75	3,6
28	111,62	± 1,11	0,03	111,65	± 1,11	2,8
29	116,15	± 0,96	0,07	116,22	± 0,96	3,6
30-33	113,22	± 0,53	0,15	113,36	± 0,53	2,9
34+35	125,83	± 0,61	0,02	125,85	± 0,61	5,6
36+37	109,19	± 1,21	0,01	109,21	± 1,21	4,2
28-35	117,58	± 0,46	0,06	117,63	± 0,46	4,1
C+D+E	120,87	± 0,30	0,06	120,93	± 0,30	3,9
E	123,48	± 1,61	0,01	123,49	± 1,61	1,2
F	124,97	± 0,92	0,05	125,02	± 0,92	3,2
G+H	106,71	± 0,89	0,01	106,72	± 0,89	3,1
I	117,08	± 1,68	0,18	117,26	± 1,68	2,6
J+K	108,61	± 2,41	0,05	108,67	± 2,40	2,7
M+N+O	105,97	± 1,13	0,03	106,00	± 1,13	3,2
C-O	115,66	± 0,39	0,05	115,71	± 0,39	3,2

1) Värdet till höger om ± anger ett 95-procentigt konfidensintervall omkring skattningen.

1) The value on the right hand side of ± indicates a 95% confidence interval around the estimate.



### 5. Genomsnittliga månadslöner inklusive retroaktiva löner för tjänstemän inom den privata sektorn under december 2002, exklusive rörliga tillägg m.m.

5. Average monthly salary, including retroactive wage supplements, of salaried employees in the private sector, December 2002 (excluding commissions, etc)

Näringsgren (SNI92)	Genomsnittlig månadslön <sup>1</sup> , exkl. retroaktiv lön, kronor		Retroaktiv lön, kronor	Genomsnittlig månadslön <sup>1</sup> , inkl. retroaktiv lön, kronor		Förändring från december 2001, %
C+D	27 764	± 92	12	27 776	± 92	5,1
C	27 371	± 167	0	27 371	± 167	1,8
D	27 766	± 92	13	27 779	± 92	5,1
15+16	26 694	± 306	7	26 701	± 306	5,4
17-19	23 208	± 239	13	23 221	± 235	6,4
20	24 991	± 321	9	25 000	± 321	3,8
21+22	25 805	± 390	4	25 809	± 390	4,0
21	27 184	± 100	6	27 190	± 100	3,0
22	25 016	± 617	2	25 018	± 617	4,6
23+24	29 635	± 192	7	29 642	± 192	5,3
25	26 222	± 331	10	26 232	± 331	4,2
26	26 621	± 302	9	26 630	± 302	6,5
27+28	25 868	± 153	7	25 875	± 153	3,7
27	27 321	± 104	3	27 324	± 104	3,8
28	24 836	± 251	9	24 845	± 251	3,2
29	27 401	± 343	6	27 407	± 343	4,0
30-33	30 416	± 192	37	30 453	± 192	6,2
34+35	27 981	± 153	4	27 985	± 153	5,8
36+37	24 418	± 547	10	24 428	± 547	5,7
28-35	28 469	± 125	18	28 487	± 125	5,3
C+D+E	27 630	± 86	13	27 643	± 86	5,2
E	25 818	± 180	4	25 822	± 180	6,2
F	25 577	± 429	4	25 581	± 429	1,9
G+H	24 260	± 327	11	24 271	± 329	1,9
I	22 007	± 182	32	22 039	± 182	3,7
J+K	27 943	± 443	7	27 950	± 445	4,1
M+N+O	21 718	± 218	14	21 732	± 220	6,0
C-O	25 603	± 149	13	25 616	± 149	4,0

1) Värdet till höger om ± anger ett 95-procentigt konfidensintervall omkring skattningen.

1) The value on the right hand side of ± indicates a 95% confidence interval around the estimate.

## 6. Genomsnittliga månadslöner inklusive retroaktiva löner för tjänstemän inom den privata sektorn under december 2002, inklusive rörliga tillägg m.m.

6. Average monthly salary, including retroactive wage supplements, of salaried employees in the private sector, December 2002 (including commissions, etc)

Näringsgren (SNI92)	Genomsnittlig månadslön <sup>1</sup> , exkl. retroaktiv lön, kronor		Retroaktiv lön, kronor	Genomsnittlig månadslön <sup>1</sup> , inkl. retroaktiv lön, kronor		Förändring från december 2001, %
C+D	28 180	± 90	13	28 193	± 90	4,9
C	27 815	± 176	0	27 815	± 176	2,5
D	28 182	± 92	13	28 195	± 92	4,9
15+16	27 042	± 294	7	27 049	± 294	5,1
17-19	23 547	± 237	13	23 560	± 235	6,6
20	25 146	± 318	8	25 154	± 318	2,8
21+22	26 605	± 378	4	26 609	± 378	3,2
21	27 955	± 106	6	27 961	± 106	3,3
22	25 833	± 602	2	25 835	± 602	3,2
23+24	30 241	± 188	8	30 249	± 188	5,1
25	26 436	± 329	10	26 446	± 329	3,9
26	26 900	± 300	8	26 908	± 300	6,2
27+28	26 067	± 151	7	26 074	± 151	3,6
27	27 534	± 100	3	27 537	± 100	3,7
28	25 024	± 251	9	25 033	± 251	3,1
29	27 546	± 341	5	27 551	± 341	3,7
30-33	30 569	± 192	37	30 606	± 192	6,1
34+35	28 842	± 151	4	28 846	± 151	5,8
36+37	24 582	± 547	9	24 591	± 547	5,5
28-35	28 814	± 125	17	28 831	± 125	5,2
C+D+E	28 066	± 86	12	28 078	± 86	5,0
E	26 513	± 180	5	26 518	± 182	5,9
F	25 843	± 466	4	25 847	± 466	2,1
G+H	25 104	± 298	11	25 115	± 298	2,2
I	22 615	± 176	31	22 646	± 176	3,9
J+K	28 339	± 449	7	28 346	± 449	3,9
M+N+O	22 336	± 221	14	22 350	± 221	5,3
C-O	26 135	± 147	12	26 147	± 147	3,9

1) Värdet till höger om ± anger ett 95-procentigt konfidensintervall omkring skattningen.

1) The value on the right hand side of ± indicates a 95% confidence interval around the estimate.

## 7. Genomsnittlig timlön exklusive övertidstillägg för arbetare inom privat sektor, utveckling fr.o.m. december 2002 t.o.m. december 2003

7. Average hourly earnings, excluding overtime pay, of wage-earners in the private sector from December 2002 to December 2003

Närings- gren (SNI 92)	Förändringstal												
	2002	2003											
	dec	jan <sup>1</sup>	feb <sup>1</sup>	mar <sup>1</sup>	apr <sup>1</sup>	maj <sup>1</sup>	jun <sup>1</sup>	jul <sup>1</sup>	aug <sup>1</sup>	sep <sup>1</sup>	okt <sup>1</sup>	nov <sup>1</sup>	dec <sup>1</sup>
C+D	117,80	117,30	117,30	118,20	120,00	121,00	120,60	118,80	118,30	119,10	119,30	120,30	121,40
C	141,10	138,30	133,70	135,60	141,00	139,60	140,80	134,10	136,00	136,30	137,70	140,40	148,60
D	117,50	117,10	117,10	118,00	119,80	120,70	120,30	118,60	118,10	118,90	119,10	120,00	121,10
15+16	111,50	109,90	110,30	110,00	111,30	113,70	113,00	110,60	110,90	112,10	112,00	113,50	114,20
17-19	104,70	103,70	103,80	103,60	105,00	105,70	106,20	105,70	105,50	104,60	104,10	105,90	106,30
20	113,80	112,80	112,50	113,00	114,30	116,30	115,00	113,60	112,50	114,30	114,30	116,00	116,60
21+22	132,70	131,30	130,40	130,70	136,40	135,40	137,30	132,20	130,50	130,30	131,30	131,90	137,10
21	139,10	135,90	134,80	134,90	142,20	140,10	143,80	133,80	133,40	133,50	134,70	135,40	143,40
22	122,00	122,80	122,60	122,80	125,80	126,40	125,20	128,20	125,10	124,30	124,90	125,30	125,50
23+24	132,90	132,10	131,00	130,60	135,40	135,60	135,00	130,40	131,40	132,00	132,30	133,70	137,00
25	110,70	111,50	111,30	111,90	114,40	114,90	114,80	112,90	113,10	113,70	114,40	115,20	115,70
26	115,20	116,20	116,00	116,20	119,30	120,90	120,70	117,90	119,20	120,00	119,20	119,80	119,60
27+28	116,80	116,80	116,30	117,80	119,40	120,00	119,20	118,10	118,00	118,40	118,40	119,10	120,30
27	133,50	130,40	129,20	130,40	133,70	134,00	133,90	130,50	131,70	131,10	131,10	132,80	135,70
28	109,30	110,40	110,60	112,10	113,10	113,50	112,40	112,30	112,40	112,80	112,70	113,00	113,40
29	113,10	113,80	113,70	115,20	116,20	116,70	116,00	114,80	115,40	115,50	115,90	116,70	117,10
30-33	110,70	110,00	111,60	111,70	112,70	113,00	112,00	110,30	110,50	111,30	111,40	111,80	112,40
34+35	122,40	121,50	122,90	124,20	124,10	126,20	126,10	125,20	123,90	125,50	125,70	126,50	126,30
36+37	107,70	108,50	108,00	108,80	111,30	111,90	111,70	110,70	110,50	111,40	111,90	111,50	112,20
28-35	114,70	114,90	115,50	116,90	117,40	118,40	117,80	116,50	116,60	117,50	117,70	118,30	118,40
C+D+E	117,80	117,40	117,30	118,20	120,00	121,00	120,60	118,80	118,30	119,10	119,40	120,30	121,40
E	118,70	119,30	118,60	119,20	122,60	122,30	120,70	118,60	121,20	122,30	122,40	123,10	124,80
F	123,60	123,70	123,90	124,80	126,80	127,80	128,00	125,50	127,10	127,60	127,70	128,50	128,00
G+H	105,10	104,40	104,40	105,00	107,30	108,20	107,60	105,40	106,50	106,80	106,90	107,90	109,10
I	114,10	114,50	113,90	114,00	115,20	115,80	115,70	113,60	114,70	114,30	114,90	116,00	116,80
J+K	106,00	104,40	103,60	105,20	106,20	107,60	106,90	103,60	104,80	105,90	106,30	106,70	107,80
M+N+O	104,40	104,60	103,20	103,90	106,40	107,00	107,10	103,90	104,20	105,60	105,60	106,90	107,40
C-O	113,30	112,80	112,80	113,60	115,40	116,30	116,00	112,70	114,10	115,00	115,30	116,10	116,60

1) Timlönerna är preliminära men successivt korrigerade för retroaktiva löneutbetalningar.

1) The hourly wages are preliminary, and are constantly revised with respect to retroactive wage payments.

## 8. Genomsnittlig timlön inklusive övertidstillägg för arbetare inom privat sektor, utveckling fr.o.m. december 2002 t.o.m. december 2003

8. Average hourly earnings, including overtime pay, of wage-earners in the private sector from December 2002 to December 2003

Närings- gren (SNI 92)	Genomsnittlig timlön												
	2002	2003											
	dec	jan <sup>1</sup>	feb <sup>1</sup>	mar <sup>1</sup>	apr <sup>1</sup>	maj <sup>1</sup>	jun <sup>1</sup>	jul <sup>1</sup>	aug <sup>1</sup>	sep <sup>1</sup>	okt <sup>1</sup>	nov <sup>1</sup>	dec <sup>1</sup>
C+D	120,90	119,80	119,60	120,70	122,70	124,00	123,60	121,70	120,70	121,40	121,70	122,90	124,20
C	142,70	139,80	135,40	137,20	143,00	141,80	143,00	136,70	137,90	138,40	139,70	142,40	150,60
D	120,60	119,60	119,50	120,50	122,40	123,70	123,40	121,50	120,50	121,20	121,50	122,60	123,90
15+16	115,70	112,20	111,80	112,00	113,40	116,30	115,80	112,90	113,00	113,70	113,60	115,30	116,80
17-19	106,50	105,10	105,00	105,00	106,40	107,10	108,00	107,20	106,60	105,60	104,90	106,90	107,60
20	115,80	114,40	114,10	114,60	116,20	118,30	117,20	115,90	114,10	115,90	115,90	117,70	118,40
21+22	137,20	134,50	133,60	134,40	140,40	139,40	141,80	136,00	134,10	134,30	134,80	135,80	141,10
21	144,40	139,50	138,30	138,70	146,40	144,70	149,10	137,90	137,70	138,50	138,70	139,90	148,10
22	125,20	125,20	125,10	126,30	129,40	129,30	128,00	131,10	127,60	126,50	127,30	127,90	128,40
23+24	137,20	135,80	134,70	134,90	139,60	141,00	139,60	133,60	134,60	135,40	136,10	138,30	141,70
25	112,90	113,10	112,90	113,70	116,40	117,10	116,90	115,30	114,80	115,60	116,00	116,90	117,40
26	117,20	118,00	117,70	118,00	121,30	123,80	123,60	121,70	122,20	122,70	121,90	122,50	122,00
27+28	119,10	118,90	118,40	120,00	121,80	122,70	122,00	121,20	120,10	120,40	120,40	121,30	122,60
27	135,70	132,60	131,40	132,60	136,20	136,60	136,60	133,40	133,90	132,90	133,00	134,80	137,90
28	111,60	112,50	112,70	114,30	115,40	116,10	115,30	115,40	114,50	114,90	114,90	115,30	115,70
29	116,20	117,00	116,60	118,20	119,10	120,00	119,10	118,20	117,90	118,20	118,60	119,80	120,20
30-33	113,40	112,10	113,70	113,80	114,80	115,60	114,40	112,70	112,40	113,30	113,50	114,40	115,10
34+35	125,90	124,50	125,80	127,20	127,30	129,60	129,40	128,00	126,70	128,20	128,60	129,50	129,80
36+37	109,20	109,80	109,40	110,20	112,70	113,60	113,40	113,10	111,90	112,60	113,30	113,10	113,90
28-35	117,60	117,50	118,10	119,60	120,20	121,50	120,80	119,40	119,00	120,00	120,20	121,10	121,30
C+D+E	120,90	119,90	119,70	120,70	122,70	124,00	123,60	121,70	120,70	121,50	121,70	122,90	124,30
E	123,50	124,80	122,90	123,30	127,20	126,80	125,70	123,50	125,20	125,80	126,50	127,10	132,00
F	125,00	125,00	124,90	125,80	127,90	129,20	129,30	127,20	128,50	129,00	129,10	129,70	129,10
G+H	106,70	105,50	105,40	106,00	108,40	109,40	108,70	106,30	107,50	107,80	108,00	109,10	110,30
I	117,30	117,40	116,80	116,80	118,10	118,60	119,00	117,00	118,00	117,30	117,70	118,70	119,80
J+K	108,70	106,40	105,50	107,20	108,10	109,40	108,90	105,60	106,90	107,70	108,00	108,30	110,00
M+N+O	106,00	106,00	104,30	105,00	107,50	108,10	108,30	105,20	105,30	106,70	106,50	107,90	108,50
C-O	115,70	114,80	114,70	115,50	117,40	118,50	118,20	114,70	116,00	116,90	117,20	118,00	118,80

1) Timlönerna är preliminära men successivt korrigerade för retroaktiva löneutbetalningar.

1) The hourly wages are preliminary, and are constantly revised with respect to retroactive wage payments.

## 9. Genomsnittlig månadslön exklusive rörliga tillägg m.m. för tjänstemän, utveckling fr.o.m. december 2002 t.o.m. december 2003

9. Average monthly salary of salaried employees in the private sector from December 2002 to December 2003, commissions etc. excluded

Närings- gren (SNI 92)	Genomsnittlig månadslön												
	2002	2003											
	dec	jan <sup>1</sup>	feb <sup>1</sup>	mar <sup>1</sup>	apr <sup>1</sup>	maj <sup>1</sup>	jun <sup>1</sup>	jul <sup>1</sup>	aug <sup>1</sup>	sep <sup>1</sup>	okt <sup>1</sup>	nov <sup>1</sup>	dec <sup>1</sup>
C+D	27 780	27 920	28 000	28 160	28 450	28 530	28 440	28 420	28 510	28 580	28 680	28 690	28 700
C	27 370	27 870	27 830	28 030	28 460	28 400	28 430	28 340	28 480	28 650	28 600	28 560	28 720
D	27 780	27 920	28 000	28 160	28 450	28 530	28 440	28 420	28 510	28 580	28 680	28 690	28 700
15+16	26 700	26 630	26 660	26 880	27 320	27 050	26 960	27 040	27 110	27 280	27 280	27 250	27 370
17-19	23 220	22 960	23 020	23 210	23 390	23 470	23 370	23 520	23 640	23 730	23 690	23 750	23 800
20	25 000	24 830	24 940	24 800	25 400	25 480	25 420	25 530	25 470	25 630	25 600	25 540	25 570
21+22	25 810	25 860	25 850	26 050	26 320	26 280	26 180	26 050	26 180	26 430	26 400	26 460	26 510
21	27 190	27 390	27 480	27 730	27 850	27 800	27 520	27 540	27 740	28 060	27 920	27 880	28 140
22	25 020	24 970	24 910	25 070	25 420	25 390	25 400	25 150	25 250	25 470	25 500	25 600	25 530
23+24	29 640	29 870	29 860	30 010	30 620	30 530	30 420	30 390	30 510	30 740	30 800	30 830	30 860
25	26 230	26 430	26 450	26 570	26 770	26 890	26 920	26 970	26 990	27 070	27 050	27 160	27 200
26	26 630	27 000	27 010	27 090	27 530	27 520	27 530	27 640	27 580	27 620	27 650	27 720	27 680
27+28	25 880	26 030	26 050	26 310	26 600	26 670	26 620	26 640	26 670	26 750	26 790	26 820	26 800
27	27 320	27 310	27 330	27 480	27 960	27 940	27 890	27 940	28 060	28 170	28 200	28 250	28 180
28	24 850	25 240	25 260	25 580	25 750	25 880	25 810	25 820	25 800	25 860	25 890	25 920	25 920
29	27 410	27 640	27 740	28 100	28 340	28 370	28 330	28 430	28 440	28 530	28 650	28 650	28 620
30-33	30 450	30 550	30 730	30 940	31 030	31 210	31 210	31 280	31 250	31 260	31 290	31 240	31 240
34+35	27 990	28 320	28 510	28 410	28 710	29 110	28 860	28 530	28 970	28 790	29 250	29 280	29 290
36+37	24 430	24 670	24 730	24 860	25 350	25 640	25 560	25 650	25 400	25 380	25 530	25 490	25 510
28-35	28 490	28 660	28 800	28 970	29 150	29 340	29 260	29 210	29 320	29 290	29 460	29 460	29 450
C+D+E	27 640	27 780	27 850	28 010	28 320	28 390	28 300	28 280	28 370	28 450	28 530	28 550	28 560
E	25 820	25 830	25 830	25 880	26 510	26 540	26 420	26 440	26 490	26 680	26 680	26 700	26 660
F	25 580	25 820	25 870	26 010	26 410	26 460	26 500	26 500	26 440	26 560	26 600	26 660	26 750
G+H	24 270	24 410	24 430	24 530	24 860	24 900	24 890	24 960	24 970	25 100	25 140	25 080	25 190
I	22 040	22 440	22 510	22 650	22 790	22 970	22 800	22 810	22 850	23 050	23 290	23 270	23 190
J+K	27 950	28 070	28 190	28 180	28 400	28 350	28 300	28 440	28 330	28 380	28 400	28 410	28 490
M+N+O	21 730	21 690	21 750	21 980	22 190	22 180	22 130	22 270	22 270	22 440	22 490	22 500	22 530
C-O	25 620	25 700	25 760	25 850	26 110	26 140	26 070	26 130	26 120	26 230	26 310	26 300	26 340

1) Månadslönerna är preliminära men successivt korrigerade för retroaktiva löneutbetalningar.

1) Salaries are preliminary, and are constantly revised with respect to retroactive wage payments.

## 10. Genomsnittlig månadslön inklusive rörliga tillägg m.m. för tjänstemän, utveckling fr.o.m. december 2002 t.o.m. december 2003

10. Average monthly salary of salaried employees in the private sector from December 2002 to December 2003, commissions etc. included

Närings- gren (SNI 92)	Genomsnittlig månadslön												
	2002	2003											
	dec	jan <sup>1</sup>	feb <sup>1</sup>	mar <sup>1</sup>	apr <sup>1</sup>	maj <sup>1</sup>	jun <sup>1</sup>	jul <sup>1</sup>	aug <sup>1</sup>	sep <sup>1</sup>	okt <sup>1</sup>	nov <sup>1</sup>	dec <sup>1</sup>
C+D	28 190	28 350	28 470	28 690	28 920	28 990	28 850	28 800	28 860	28 980	29 070	29 100	29 090
C	27 820	28 240	28 110	28 390	28 840	28 740	28 970	28 580	28 790	28 980	29 000	29 050	29 260
D	28 200	28 350	28 470	28 690	28 920	28 990	28 850	28 800	28 860	28 980	29 070	29 100	29 090
15+16	27 050	26 950	26 970	27 320	27 640	27 460	27 290	27 340	27 440	27 620	27 710	27 630	27 740
17-19	23 560	23 300	23 270	23 520	23 810	23 820	23 670	23 680	24 060	24 110	24 030	24 250	24 170
20	25 150	25 020	25 100	24 920	25 590	25 630	25 580	25 700	25 630	25 800	25 770	25 700	25 700
21+22	26 610	26 570	26 610	26 750	27 160	27 030	26 990	26 620	26 810	27 080	27 040	27 110	27 170
21	27 960	28 140	28 360	28 400	28 820	28 580	28 400	28 070	28 380	28 690	28 450	28 460	28 780
22	25 840	25 660	25 600	25 790	26 180	26 130	26 160	25 760	25 880	26 120	26 190	26 300	26 200
23+24	30 250	30 570	31 130	30 650	31 290	31 190	31 050	30 860	31 060	31 360	31 400	31 480	31 410
25	26 450	26 630	26 620	26 790	26 960	27 070	27 090	27 140	27 180	27 250	27 240	27 370	27 340
26	26 910	27 260	27 290	27 310	27 800	27 760	27 730	27 850	27 810	27 870	27 910	27 940	28 020
27+28	26 070	26 240	26 240	26 530	26 830	26 870	26 840	26 810	26 860	26 950	27 030	27 070	27 030
27	27 540	27 550	27 540	27 740	28 260	28 150	28 160	28 060	28 280	28 390	28 490	28 540	28 430
28	25 030	25 420	25 430	25 780	25 930	26 070	26 010	26 020	25 970	26 040	26 110	26 150	26 130
29	27 550	27 810	27 920	28 320	28 570	28 580	28 490	28 540	28 590	28 690	28 780	28 800	28 770
30-33	30 610	30 750	30 970	31 620	31 260	31 470	31 420	31 430	31 450	31 430	31 490	31 520	31 460
34+35	28 850	29 170	29 160	29 230	29 650	30 060	29 520	29 510	29 520	29 650	29 960	29 960	29 970
36+37	24 590	24 780	24 860	24 970	25 500	25 800	25 750	25 750	25 560	25 520	25 680	25 650	25 660
28-35	28 830	29 030	29 130	29 520	29 570	29 770	29 570	29 580	29 590	29 650	29 790	29 810	29 780
C+D+E	28 080	28 230	28 330	28 540	28 810	28 870	28 730	28 670	28 730	28 860	28 940	28 970	28 970
E	26 520	26 520	26 390	26 480	27 230	27 220	27 130	26 890	27 010	27 210	27 260	27 290	27 400
F	25 850	26 060	26 100	26 310	26 690	26 720	26 790	26 700	26 650	26 790	26 840	26 900	26 970
G+H	25 120	25 210	25 210	25 390	25 750	25 720	25 650	25 660	25 720	25 870	26 040	25 930	26 010
I	22 650	22 970	23 060	23 220	23 380	23 550	23 370	23 270	23 330	23 600	23 970	23 900	23 900
J+K	28 350	28 460	28 630	28 660	28 790	28 770	28 650	28 760	28 640	28 700	28 810	28 800	28 930
M+N+O	22 350	22 390	22 350	22 520	22 800	22 780	22 770	22 810	22 780	22 970	23 020	23 040	23 140
C-O	26 150	26 230	26 290	26 420	26 660	26 680	26 580	26 570	26 570	26 710	26 840	26 830	26 890

1) Månadslönerna är preliminära men successivt korrigerade för retroaktiva löneutbetalningar.

1) Salaries are preliminary, and are constantly revised with respect to retroactive wage payments.

## 11. Antal anställda arbetare samt antal arbetade timmar för arbetare inom privat sektor under december 2003

11. Number of employees and hours worked for wage-earners in the private sector during December 2003

Näringsgren (SNI 92)	Antal arbetare <sup>1</sup> , 1000-tal		Förändring från december 2002, %	Arbetade timmar, 1000-tal		Förändring från december 2002, %
	2002	2003		2002	2003	
C+D	409,6	390,4	- 4,7	47 399,7	46 982,3	- 0,9
C	5,2	4,4	- 14,4	636,9	562,3	- 11,7
D	404,4	386,0	- 4,6	46 762,8	46 419,9	- 0,7
15+16	47,3	44,2	- 6,4	5 151,7	5 055,3	- 1,9
17-19	6,5	6,2	- 4,2	730,7	803,2	9,9
20	25,2	25,1	- 0,4	3 012,7	3 085,3	2,4
21+22	43,6	41,9	- 3,9	5 275,7	5 167,1	- 2,1
21	27,7	27,6	- 0,6	3 289,4	3 356,8	1,4
22	15,9	14,3	- 9,9	1 986,3	1 830,3	- 7,9
23+24	16,0	15,5	- 3,2	1 827,8	1 811,1	- 0,9
25	15,8	15,9	0,8	1 775,4	1 864,6	5,0
26	10,7	11,2	5,3	1 223,9	1 355,9	10,8
27+28	72,2	69,1	- 4,3	8 683,9	8 666,1	- 0,2
27	23,6	22,5	- 4,3	2 680,1	2 679,0	- 0,0
28	48,7	46,6	- 4,2	6 003,7	5 987,1	- 0,3
29	52,8	50,7	- 3,9	6 163,0	6 255,3	1,5
30-33	33,4	26,6	- 20,3	3 722,8	3 213,8	- 13,7
34+35	65,4	63,8	- 2,4	7 374,0	7 236,7	- 1,9
36+37	15,7	15,7	0,1	1 821,2	1 905,5	4,6
28-35	200,2	187,8	- 6,2	23 263,5	22 692,9	- 2,5
C+D+E	413,5	394,4	- 4,6	47 927,0	47 511,5	- 0,9
E	3,9	3,9	0,2	527,3	529,3	0,4
F	105,7	104,4	- 1,2	14 029,0	14 102,5	0,5
G+H	301,5	312,6	3,7	29 412,3	30 982,5	5,3
I	101,6	100,9	- 0,7	10 940,9	11 248,3	2,8
J+K	97,2	100,1	3,0	9 395,5	9 904,7	5,4
M+N+O	73,2	78,9	7,7	6 900,2	7 365,5	6,7
C-O	1 092,6	1 091,3	- 0,1	118 605,0	121 115,1	2,1

1) Undersökningen omfattar enbart företag med fler än fyra anställda enligt SCB:s företagsregister. För totalt anställda, både arbetare och tjänstemän, och för företag i alla storleksklasser se SM AM 63, "Kortperiodisk sysselsättningsstatistik".

2) Vid jämförelse med 2002 bör uppmärksammas att december 2003 hade en arbetsdag mer än december 2002.

1) The survey consists of enterprises with more than four employees according to Statistics Sweden's register of enterprises. For total numbers of employees, both workers and salaried employees, and for enterprises in all sectors, see Statistical report AM 63, "Short-term employment".

2) Note that December 2003 included one more working day compared with December 2002.

## Fakta om statistiken

---

### Inledning

Detta Statistiska Meddelande (SM) ingår i den löpande konjunkturlöne-statistiken och avser löner inom privat sektor. Statistiken har producerats av Statistiska centralbyrån (SCB) på uppdrag av Medlingsinstitutet (MI), som från och med 2001 ansvarar för officiell statistik inom området. Syftet med undersökningen är att belysa lönenivån och dess förändring över tiden inom den privata sektorn. Löner för arbetare inom industrin har redovisats sedan 1940-talet. Efter ett betänkande från 1987 års lönekommitté fick SCB regeringens uppdrag att tillsammans med Konjunkturinstitutet (KI) utforma en kortperiodisk lönestatistik. Undersökningen som startade i januari 1991 visar löneutvecklingen för arbetare och tjänstemän anställda inom den privata sektorn. Statistiken används främst vid konjunkturbedömningar av bland annat Medlingsinstitutet, Konjunkturinstitutet, Sveriges Riksbank och SCB:s enhet för nationalräkenskaper. Undersökningen genomfördes kvartalsvis till och med 1995. Undersökningen är en urvalsundersökning och är från och med januari 1996 månatlig. Uppgifterna i detta SM avser december 2003.

### Detta omfattar statistiken

#### Objekt och population

Populationen består av företag inom privat sektor som har minst fem anställda enligt SCB:s Företagsdatabas (FDB). Med företag inom privat sektor avses enskilda firmor, enkelt bolag, handelsbolag, kommanditbolag, aktiebolag, ekonomiska föreningar, stiftelser och ideella föreningar.

Populationen definieras med att den institutionella sektorkoden motsvarar företag inom icke-finansiell företagssektor, finansiell företagssektor, kyrkokommunal sektor, hushåll, icke vinstdrivande hushållsorganisationer, samt aktiebolag utom bank och försäkring hänförliga till kommunal-, landstings- och statlig sektor. Offentligt ägda aktiebolag samt statliga affärsverk och Sveriges riksbank ingår i undersökningen.

Företagen delas in i storleksklasser från fem anställda och uppåt. Som anställda definieras personal med marknadsmässig lönesättning i åldern 18 - 64 år. Personer i arbetsmarknadspolitiska åtgärder, ombordanställda i utrikes sjöfart samt betinganställda ingår ej i undersökningen.

#### Statistiska mått

Statistiken i undersökningen redovisas i form av genomsnittliga tim- och månadslöner samt i form av andels- och antalsuppgifter för några variabler. För samtliga variabler redovisas förändringen från motsvarande månad föregående år. Efter tolv månader fastställs den genomsnittliga tim- och månadslönen. Det innebär att hänsyn tas till de retroaktivt utbetalda lönerna. Dessutom kan mindre justeringar göras p.g.a. ytterligare inkommet blankettunderlag. De preliminära tim- och månadslönerna korrigeras med de retroaktiva lönebeloppen och en definitiv genomsnittlig tim- och månadslön beräknas.



## **Variabler**

### **Genomsnittlig timlön**

För arbetare redovisas genomsnittlig timlön. Timlönen beräknas som kvoten mellan summa utbetald lön före skatteavdrag dividerat med summa arbetade timmar. För de arbetare som har fast månadslön görs omräkning till timlön maskinellt. Arbetarnas genomsnittliga timlön redovisas både inklusive respektive exklusive övertidstillägg.

### **Genomsnittlig månadslön**

Den genomsnittliga månadslönen för tjänstemän beräknas som kvoten mellan överenskommen månadslönen dividerat med antal heltidspersoner. Den genomsnittliga månadslön redovisas både inklusive respektive exklusive rörliga tillägg.

### **Arbetare**

Arbetare och tjänstemän definieras efter facktillhörighet. Som arbetare definieras anställda tillhörande LO:s avtalsområde.

### **Tjänstemän**

Arbetare och tjänstemän definieras efter facktillhörighet. Anställda som går under medarbetaravtal definieras oftast som tjänstemän liksom anställda inom SACO:s och TCO:s avtalsområden.

### **Näringsgren**

För att klassificera företag och arbetsställen till näringsgrenar/branscher används Standard för svensk näringsgrensindelning 1992, SNI92. En förteckning över de i undersökningen ingående näringsgrenarna (SNI 92) finns i detta SM.

### **Andel övertid**

Andelen övertid anges i procent och beräknas som kvoten mellan antalet betalda övertidstimmar dividerat med det totala antalet faktiskt utförda arbetstimmar. Variabeln redovisas bara för arbetare.

### **Retroaktiv lön**

Med retroaktiv lön menas den lön som har betalats ut efter avslutade lokala eller centrala förhandlingar och som avser tidigare månader än utbetalningsmånaden.

### **Antal arbetare**

Med antal arbetare avses samtliga anställda arbetare inklusive permitterade och arbetare i arbetskonflikt.

### **Arbetade timmar**

Arbetade timmar avser det totala antalet faktiska utförda arbetstimmar för samtliga arbetare. I arbetade timmar ingår tidlönetimmar, ackordstimmar inklusive övertids- och skifttimmar, betald restid, gångtid och väntetid.

## **Så görs statistiken**

Uppgifterna samlas in genom enkäter till företag/arbetsställen i form av en blankett. Inkomna blanketter registreras och granskas. Granskningen sker i huvudsak maskinellt där redovisningsenhetens värden jämförs mot föregående månads värden och mot vissa fastställda gränsvärden. Blanketter som har stora avvikelser måste rättas upp eller godkännas trots avvikelserna. Kontakt tas med uppgiftslämnaren för att få en bekräftelse på att uppgifterna är korrekta.

## Statistikens tillförlitlighet

### Urval

Till varje undersökningsmånad finns det ett stående urval som dras i november året innan undersökningsåret. Urvalsdragningen genomförs med ett stratifierat slumpmässigt urval utan återläggning av företagen i urvalsramen. Stratum byggs upp av näringsgren (SNI) och storleksklass. Allokeringarna är bestämda genom Neymanallokering. Till undersökningen för år 2003 är 7 947 företag utvalda. För storleksklasserna 8 och 9, det vill säga från och med 200 anställda, undersöks samtliga företag. Med urvalsfel avses den osäkerhet i skattningarna som beror på att ett urval av företag undersöks, till skillnad från en undersökning där samtliga företag undersöks. Ett sätt att få en uppfattning om tillförlitligheten i en skattning är att beräkna ett så kallat konfidensintervall omkring skattningen. Vanligtvis beräknas intervallets övre och undre gräns som skattningen plus respektive minus dubbla standardavvikelsen. Det på detta sätt beräknade intervallet täcker då med 95 procents sannolikhet (konfidens) det värde som skulle ha erhållits vid en undersökning där samtliga företag undersöks.

Exempel: I tabell 1 beräknas timlönen, exklusive övertid, för arbetare i SNI 28–35 till  $118,39 \pm 0,41$ . Det 95-procentiga konfidensintervallets undre gräns blir  $118,39 - 0,41$  och dess övre gräns  $118,39 + 0,41$  och således konfidensintervallet  $117,98 - 118,80$ .

### Övertäckning

Övertäckning uppstår då urvalsramen inte överensstämmer med undersökningspopulationen en eller flera månader. Övertäckningen utgörs av de företag som finns i urvalsramen men som saknar arbetare och/eller tjänstemän. Övertäckning kan uppträda enligt följande:

- redovisningsenhet saknar anställda hela året.
- redovisningsenhet tillhör ej privat sektor.
- redovisningsenheten är i konkurs.
- säsongvis vilande redovisningsenhet.
- tillfälligt vilande redovisningsenhet.
- redovisningsenhet som redovisas via annan redovisningsenhet.

De två första är permanent övertäckning, de tre följande räknas som tillfällig övertäckning, konkurs räknas som tillfällig eftersom företagen ofta startar om igen under ny regim, och den sista är en fiktiv övertäckning. Större delen av övertäckningen i urvalet upptäcks under de första månaderna av undersökningen. För ett bortfallsobjekt går det i allmänhet inte att avgöra om det är ett övertäckningsobjekt varför det kan finnas en del okänd övertäckning i urvalet.

### Undertäckning

Undertäckning utgörs av de företag som ej finns med i urvalsramen men som har anställda arbetare och/eller tjänstemän, exempelvis nybildade företag. Undertäckning kan uppträda enligt följande:

- nyetablerade företag och som därför inte fanns med i urvalsramen.
- företag tillhörande undersökningspopulationen men som inte har uppgift om antal anställda i FDB.
- företag tillhörande undersökningspopulationen med felaktig sektorkod i FDB och som därmed hamnat utanför urvalsramen.

## Bortfall

Bortfall utgörs av redovisningsenheter från vilka mätvärden saknas. Svar saknas, helt eller delvis, från framför allt mindre företag. Bortfall ger sämre precision i skattningarna. För att minska bortfallsfelets storlek görs imputeringar med hjälp av senast kända uppgifter, d.v.s. det antas att förändringarna för en redovisningsenhet mellan två månader är små. Saknas imputeringsunderlag görs bortfallskompensation i form av rak uppräknings, vilket bygger på antagandet att bortfallet kan betraktas som slumpmässigt. För att minska bortfallet görs telefonpåminnelser. Uppgiftslämnarplikt föreligger för samtliga företag och organisationer enligt SCB-FS 2001: 8.

I undersökningen avseende december 2003 var bortfallet 8,4 procent för arbetare och 7,8 procent för tjänstemän av de utvalda företagen. I följande tabell redovisas bortfallet ovägt och storleksvägt fördelat på arbetare och tjänstemän.

### Bortfall för arbetare och tjänstemän under december 2003

Näringsgren (SNI 92)	Ovägt bortfall (%), arbetare	Storleksvägt bortfall <sup>1</sup> (%), arbetare	Ovägt bortfall (%), tjänstemän	Storleksvägt bortfall <sup>1</sup> (%), tjänstemän
C	2,7	0,1	2,7	0,1
15+16	11,3	1,9	7,7	1,5
17-19	13,8	4,2	9,0	3,2
20	9,7	2,7	6,0	2,2
21+22	6,6	1,7	5,8	1,7
21	5,3	0,5	6,3	0,6
22	6,8	3,1	5,7	3,1
23+24	6,1	1,7	7,8	1,8
25	13,5	4,5	9,6	5,0
26	8,0	3,2	8,0	3,2
27+28	7,9	2,2	6,2	2,0
27	3,4	0,3	5,1	0,4
28	8,4	4,1	6,3	3,7
29	7,1	7,3	6,4	7,6
30-33	6,3	2,0	8,1	3,0
34+35	9,6	0,9	7,5	0,9
36+37	7,2	3,5	7,2	3,6
28-35	7,7	3,2	7,0	3,5
C+D	8,4	2,6	7,0	2,8
D	8,5	2,7	7,1	2,8
C+D+E	8,1	2,6	6,9	2,8
E	1,5	2,1	3,8	3,7
F	12,3	3,0	9,4	2,9
G+H	9,7	6,8	8,4	7,5
I	11,6	1,5	7,4	1,9
J+K	4,5	1,3	8,7	3,1
M+N+O	7,9	7,5	8,9	9,1
C-O	8,4	3,3	7,8	4,0

1) Storleksvägt utifrån antal anställda.

## Bra att veta

### Spridningsformer

Uppgifterna presenteras huvudsakligen i detta Statistiska meddelande samt i SCB:s Indikatorer och i de statistiska databaserna på [www.scb.se/databaser/ssd.asp](http://www.scb.se/databaser/ssd.asp)

### Primärmaterial

De redovisade primäruppgifterna från enskilda uppgiftslämnare är sekretesskyddade liksom uppgiftslämnarnas organisationsnummer. Dessa uppgifter lämnas inte ut.

**Annan statistik**

SCB producerar även motsvarande konjunkturstatistik för primärkommunal sektor, landstingskommunal sektor samt för den statliga sektorn. Statistiken redovisas bland annat i Statistiska Meddelanden för respektive undersökning.

Löneuppgifter för den privata sektorn redovisas också på årsbasis i SM-serierna AM 57 och AM 62. Sysselsättningsuppgifter för den privata sektorn redovisas i SM-serien AM 63. Arbetskostnadsindex för den privata sektorn som grundar sig på löneuppgifterna från konjunkturstatistiken, redovisas i SM-serien AM 39. Samlade uppgifter för konjunkturlönestatistiken finns även att tillgå i SM-serien AM 47.

Mer information om statistiken och dess kvalitet ges i en särskild Beskrivning av statistiken på SCB:s webbplats, [www.scb.se](http://www.scb.se).

## In English

---

### Summary

This Statistical Report provides information on wages and salaries within the private sector. It is part of Statistics Sweden's on-going short-term wage and salary statistics. The statistics are produced by Statistics Sweden under commission from the National Mediation Office, which has been the government authority responsible for official statistics in this area since 2001. The purpose of the study is to provide information about the level of wages and salaries in the private sector, and changes over time. Wages for wage earners in the industrial sector have been reported since the 1940s. After a report from the 1987 committee on wages and salaries, Statistics Sweden and the National Institute of Economic Research were commissioned by the Government to develop short-term wage statistics. The study began in January 1991, and shows the development of wages and salaries for wage earners and salaried employees in the private sector. The statistics are mainly used for economic analyses and as a basis for analyses of changes in costs and competition. The survey uses a sample of the total population. 7 947 enterprises were sampled in 2003. The survey has been conducted on a monthly basis since January 1996.

Total average hourly wages for wage earners in December 2003 were SEK 116.60 excluding overtime premiums and SEK 118.80 including overtime premiums. These numbers represent an increase of 3.0 per cent and 2.6 per cent, respectively, compared to December 2002. The average monthly salary for salaried employees in December 2003 excluding commissions was SEK 26 340 while it was SEK 26 890 including commissions. These numbers reflect, in both case, an increase of 2.8 per cent, compared to December 2002.

2.5 per cent of all hours worked by wage earners in December 2003 were overtime hours. This is a decrease of 0.4 percentage points compared to December 2002.

Changes are calculated based on the difference between final wages and salaries in 2002 and preliminary wages and salaries for 2003. Preliminary wages and salaries may change due to additions in the form of retroactive payments. Small adjustments may also occur due to additional receipt of forms. Payment of retroactive wages and salaries is a result of local or central collective bargaining agreements. Final mean wages and salaries are determined one year later.

All enterprises and organisations are obliged to provide information according to Statistics Sweden Ordinance 2001:8. Profit centres without measured values are counted as missing. Small enterprises are most likely to not have responded, in whole or in part. To reduce the bias from missing cases, data is imputed using the most recent information available. Results are adjusted upwards to compensate for missing cases if information for imputation is not available. For the December 2003 study, information was missing for 8.4 per cent of manual workers and 7.8 per cent of non-manual workers in the sampled enterprises.

## List of tables

Explanation of symbols	4
List of branches	4
1. Average hourly earnings of wage-earners in the private sector, excluding and including overtime pay, and percentage of overtime hours, December 2003	5
2. Average monthly salary of salaried employees in the private sector, excluding and including commissions etc, December 2003	6
3. Average hourly earnings of wage-earners in the private sector, including retroactive wage supplements and excluding overtime pay, December 2002	7
4. Average hourly earnings of wage-earners in the private sector, including retroactive wage supplements and including overtime pay, December 2002	8
5. Average monthly salary, including retroactive wage supplements, of salaried employees in the private sector, December 2002 (excluding commissions, etc)	9
6. Average monthly salary, including retroactive wage supplements, of salaried employees in the private sector, December 2002 (including commissions, etc)	10
7. Average hourly earnings, excluding overtime pay, of wage-earners in the private sector from December 2002 to December 2003	11
8. Average hourly earnings, including overtime pay, of wage-earners in the private sector from December 2002 to December 2003	12
9. Average monthly salary of salaried employees in the private sector from December 2002 to December 2003, commissions etc. excluded	13
10. Average monthly salary of salaried employees in the private sector from December 2002 to December 2003, commissions etc. included	14
11. Number of employees and hours worked for wage-earners in the private sector during December 2003	15

## List of terms

antal	number
arbetare	manual workers
arbetade timmar	hours worked
definitiv	definitive
exklusive	excluding
förändring	alteration, change
genomsnittlig	average
inklusive	including
kronor	Swedish crowns (SEK)
månadslön	monthly salary
näringsgren	branch of industry
preliminär	preliminary

privat sektor	private sector
procent	per cent
retroaktiv lön	retroactive wage
rörliga tillägg	commissions
sektor	sector
SNI 92	NACE
timlön	hourly earnings
tjänstemän	non-manual workers
totalt	total
övertid	overtime
övertidstillägg	overtime pay